



GRUPO ASEGURADOR LA SEGUNDA

Nueva Agencia en Villa Mercedes



LA FIESTA DE COTAGRO

La familia de Cotagro despidió el 2018 en una hermosa velada



FERTILIDAD DE LOS SUELOS PAMPEANOS

¿Qué nos dicen los análisis de suelo?



COTAGRO

Periódico Informativo Mensual de COTAGRO Cooperativa Agropecuaria Limitada



BELÉN MOYANO

LA GANADORA DE LA ORDEN DE COMPRA POR \$ 75.000

SUMARIO

- 02** *Cotagro reafirmó su compromiso con la educación*
- 03** *Convocatoria Asamblea General Ordinaria*
- 04** *Se realizaron las Pre Asambleas de Cotagro*
- 05** *Cotagro de la mano de La Segunda hizo pie en Villa Mercedes*
- 06** *Belén Moyano es la ganadora de la orden por \$75.000 de CotagroClub*
- 08** *Cotagro Despidió en familia el 2018*
- 10** *Fertilidad : ¿Qué nos dicen los análisis de suelo?*
- 12** *La Mateo Barra despidió un año de mucho trabajo y capacitación*
- 13** *Las Recetas de Cotagro: Scons de queso y maní*



02



03



05



06



04



08



12

2019: PLENO DE PROYECTOS Y REALIZACIONES

Superado un año muy particular, plagado de dificultades, surge a primera vista un año mejor, donde será necesario reforzar la creatividad y el esfuerzo compartido, en pos de alcanzar metas, proponiendo proyectos que tal vez, quedaron a un lado separados por la crisis. Sólo si nos encaminamos con el mismo propósito, sabremos que el trabajo no será en vano, como tampoco quedarán sin recompensa los ideales que promovemos desde el mismo nacimiento de esta Cooperativa, rumbo a los 75 años, que nos servirán de eficaces cimientos para construir, ladrillo a ladrillo, lo que está por venir.

Adherido a la Asociación de Cooperativas Argentinas
INAES - Inscripción 1194 - Año 50

CASA CENTRAL:

GENERAL CABRERA: 9 de Julio 918 - (0358) 4933333 - cotagro@cotagro.com.ar

SUCURSALES DE COTAGRO:

BENGOLEA: San Martín 398 - (0353) 487332 / 3362 / 3549 - jjalil@cotagro.com.ar
GENERAL DEHEZA: Santa Fe 356 - (0358) 4057300 / 01 / 02 - dperticarari@cotagro.com.ar
LOS MOLLES: Zona Rural - (0358) 4931406 - hnuesch@cotagro.com.ar
CHUCUL: San Martín s/n - (0358) 4912008 - lthur@cotagro.com.ar
LAS PERDICES: San Martín 402 - (0353) 4940111 / 022 - eromero@cotagro.com.ar
UCACHA: Córdoba 275 - (0353) 4900452 - vsetterani@cotagro.com.ar

AGENCIAS DE COTAGRO:

LA CARLOTA: Deán Funes 578 - (03584) 422218 - rmiloc@cotagro.com.ar
RIO CUARTO: Hipólito Irigoyen 1203 - (0358) 4646950 - riocuarto@cotagro.com.ar
NASCHEL: San Martín 289 - 02656) 491065 - naschel@cotagro.com.ar
ELENA: Av. Pedro Oviedo 085 - (0358) 4881738 - elena@cotagro.com.ar
LAS PEÑAS: Avda. 22 De Octubre y Soberanía Nacional - (0358) 154366133
laspenas@cotagro.com.ar
ALEJANDRO ROCA: Calle Pública S/N - (0358) 155609753 - alejandroroca@cotagro.com.ar
LA CAROLINA: Avda. Gral. Belgrano Esquina San Martín - (0358) 4801001
lacarolina@cotagro.com.ar
CHARRAS: Hipólito Irigoyen 635 - (0358) 154366133 - charras@cotagro.com.ar
ALCIRA GIGENA: Ruta Nacional 36. Km 648.5 - (0358) 154125695
VILLA MERCEDES: Av. Mitre 1489 - (02657) 15203113



10



13

 @CotagroAR

 @CotagroAR

 www.youtube.com/CotagroCAL

 www.linkedin.com/company/Cotagro



Cotagro reafirmó su compromiso con la educación

Como cada año, Cotagro CAL renovó su compromiso en apoyo de la educación, haciendo realidad la premisa mediante hechos concretos, de que varios jóvenes, puedan iniciar y culminar sus estudios, de Nivel Medio y sus carreras universitarias. Al listado de becados con que ya cuenta la Cooperativa, se agregaron este año, los siguientes alumnos, quienes transitarán el Nivel Medio: Ursula Pasero, alumna

del C.E. " Dr. Juan M. Pereyra" de Bengolea, quien seguirá sus estudios en el IPEM 81 "Duilio Giorgetti" de esta localidad. Melani Tello, alumna del C.E. Emilio F. Olmos de General Cabrera, quien seguirá sus estudios en el ITAPU. Julián Alarcón, alumno del C.E. Cnel. Domingo Gay de Las Perdices, quien seguirá sus estudios en el IPPFA de Las Perdices. Otorgaremos una beca mas, directa a un alumno que nos

proponga la Dirección del IPEA 291, General Cabrera.

En relación a la Beca Universitaria que otorga la Cooperativa, en diciembre, se resolvió otorgar dos becas esta vez: Se trata de la alumna Candela Zabala Altamirano (IPEA 291), quien estudiará Ingeniero Agrónomo en la UNRC y el alumno Augusto Carranza (IPEA 291) quien estudiará Medicina Veterinaria en la UNRC.





Convocatoria Asamblea General Ordinaria

Convócase a los señores asociados a la Asamblea General Ordinaria que se realizará en el Centro Social y Deportivo "El Aguila", el día jueves 28 de febrero de 2019, a las 19,00 horas, para tratar el siguiente ORDEN DEL DIA:

1º) Designación de tres (3) asociados para que juntamente con presidente y secretario aprueben y firmen el Acta de la Asamblea.

2º) Consideración de la Memoria, Estados Contables de: Situación Patrimonial, de Resultados (Excedentes), de Evolución del Patrimonio Neto y

de Flujo de Efectivo, Proyecto de Distribución del Resultado (Excedente) Cooperativo, Destino del Ajuste al Capital, Informe del Auditor e Informe del Síndico, correspondiente al 75º ejercicio económico social cerrado el 31 de octubre de 2018.

3º) Designación de la Mesa Escrutadora.

4º) Renovación del Consejo de Administración. Designación de:

a) Cuatro (4) miembros titulares, por el término de tres años, en reemplazo de los señores Juan R. Sánchez, Elmer Pereno, Héctor A. Geymonat y Marcelo Crivello, por finalización de

sus respectivos mandatos.

b) Ocho (8) miembros suplentes, por el término de un año, en reemplazo de los señores Mauro Pisani, Diego Tántera, Gaspar Caffaratti, Juan C. Allasino, Flavio Verra, Ariel Colotto, Olegario Terrier y Gustavo Gaich, por finalización de sus respectivos mandatos.

c) Un (1) síndico titular y un (1) síndico suplente, por el término de un año, en reemplazo de los señores Rubén Borgogno y Marcelo Romagnoli, por finalización de sus respectivos mandatos.

FABIÁN GROSSO
Secretario

JUAN R. SÁNCHEZ
Presidente

Disposiciones Estatutarias - Art. 33: Las Asambleas se realizarán válidamente sea cual fuere el número de asistentes, una hora después de la fijada a la convocatoria, si antes no se hubiere reunido la mitad más uno de los asociados.



Se realizaron las Pre Asambleas de Cotagro

Como cada año, tuvieron lugar las distintas Pre Asambleas de la Cooperativa, en cada una de las sucursales, donde los productores asociados a Cotagro, pudieron recibir información directa y valiosa, respecto del Balance de la Cooperativa, que será presentado el 28 de febrero

próximo al realizarse la Asamblea Anual Ordinaria en instalaciones del Centro Social y Deportivo El Águila en General Cabrera. Las Pre Asambleas, se convierten en una oportunidad excelente para conocer la marcha de la Cooperativa y en cada centro, fue nutrida la participación de los

asociados, quienes compartieron luego la cena en cada una de las sucursales. Desde la Cooperativa, se conformaron varios equipos de personas, quienes fueron los encargados de asistir y compartir la información en cada sucursal.





TODO AL 2019



Palabras de Raúl Bossio

Ya estamos en 2019 y antes de hablar del nuevo año cerremos el 2018 que muchos inconvenientes nos planteó. Primero una seca muy importante y luego una debacle del valor del peso contra el dólar y la reimplantación de retenciones un combo que dificultó mucho la gestión. Pero a pesar de esto Cotagro siguió creciendo durante 2018.

Abrimos en Villa Mercedes, San Luis acompañados por La Segunda una nueva agencia de seguros y no tardaremos en sumarle otras actividades, comenzó a ser una realidad el proyecto de YPF Directo en La Carlota, en Alcira Gigena ya contamos con un ingeniero agrónomo prestando algunos servicios y muchas otras cosas menores fueron los logros del último año.

El 2019 será un año diferente para Cotagro ya que cumpliremos 75 años en setiembre y no me preocupan los festejos sino que nos encuentren llenos de vida y nuevos proyectos, uno seguramente se destacará por sobre los otros y es la producción de energía a través de los desechos de la granja de cerdos, un rubro totalmente nuevo para nosotros. Ya formamos la nueva sociedad que se llama 3CBIO-GAS S.A. que esperamos poner en marcha hacia finales del año.

Qué bueno es empezar y saber lo que se quiere, esto se logra con mucha planificación y trabajo previo que luego da sus frutos, los nuevos proyectos que siempre están en carpeta esperando su turno para ser llevados a cabo.

Espero que todos los productores también tengan sus planes así podremos caminar juntos un año lleno de logros compartidos y que los 75 años no sean una meta sino un punto de partida hacia el futuro.

Cotagro de la mano de La Segunda, hizo pie en Villa Mercedes

El pasado jueves 6 de Diciembre abrió sus puertas Cotagro en Villa Mercedes, Provincia de San Luis. En el local de Avenida Mitre 1489, sector estratégico de la ciudad, de la mano del Grupo Asegurador La Segunda inauguramos nuestra agencia de seguros

en la que comenzamos a comercializar todos los productos de nuestra aseguradora representada, tanto en patrimoniales como en personas y ART. Facundo Pregliasco es el empleado que está a cargo de la atención de la misma.





Belén Moyano es la ganadora de la orden por \$75.000 de CotagroClub

Llegó a su fin la Promo "Los 75" de Cotagro, que repartió \$300 mil en órdenes de compras.

En Casa Central de Cotagro, se realizó el Sorteo Final de la orden por \$75

mil, cuya acreedora resultó Belén Moyano, de General Cabrera.

Contamos en la previa de los sorteos, con la actuación del Coro de Italianos y de la Tercera Edad.





Previo al Sorteo final, se sortearon 10 cajas navideñas, siendo los ganadores los siguientes:

Ana Maria Gambuzza (Las Perdices)
 Miguel Lucas Montañez (Gral. Deheza)
 Osvaldo Pozzi (Gral. Cabrera)
 María Sarú (Las Perdices)
 Mirta Palavecino (Las Perdices)
 Ana Cassini (General Cabrera)
 Marisa Haedo (Gral. Cabrera)
 Fabián Guzman (Gral. Cabrera)
 Jorge Lazo (Gral. Cabrera)
 Marcela Requelme (Gral. Cabrera).





Cotagro despidió en familia el 2018

Familia, amistad, cooperativismo, cena, música, baile y premios, todo fue espectacular para despedir el 2018 desde la Cooperativa el pasado sábado 15 de diciembre en instalaciones del Club Defensores, oportunidad en que Cotagro, iniciando los festejos por sus 75 años, despidió el año y

compartió un hermosa velada con más de 600 personas.

La Mutual "11 de Junio" de empleados de la Cooperativa, organizó cada detalle, comenzando con la proyección de un video resumen de las principales novedades y actividades que desarrolló Cotagro durante el año, para dar

inicio luego a la cena y los sorteos con importantes premios. Tras los primeros sorteos llegó una de las primeras grandes sorpresas de la noche, con la presentación de Jony Bissotto, quien recientemente participó de la Voz Argentina y pudo compartir sus canciones con los asistentes.



Brindis de la Mateo Barra

Brindis y deseos

Tuvo lugar luego el tradicional brindis institucional, donde las autoridades de la Cooperativa compartieron junto a la presidente de la Mutua 11 de Junio y de la Juventud Agraria Cooperativista Mateo Barra los mejores deseos para el nuevo año que comienza, dando lugar luego a la presentación de Banda Oscar, que cerró una noche fantástica en las primeras horas de la madrugada del domingo. En oportunidad del brindis, el presidente del Consejo de Administración de la Cooperativa, Ing. Juan Sánchez, abogó por la solidez de Cotagro, que permite mantener las fuentes laborales de cada empleado, a pesar de las dificultades que debieron atravesarse durante el último ejercicio de la Cooperativa, dentro de un contexto nacional de crisis.



Brindis y palabras del Ing. Juan Sanchez, Presidente de Cotagro



Jony Bissotto, participante de La Voz Argentina, compartió sus canciones



Banda Oscar le puso ritmo a la noche



El cierre de una noche a puro baile



Relevamiento de fertilidad de los suelos pampeanos ¿Qué nos dicen los análisis de suelo?

Amancay Herrera y Roberto Rotondaro
Laboratorio SUELOFERTIL – Asociación de Cooperativas Argentinas (ACA)

Históricamente, los suelos en la región pampeana argentina, se han caracterizado por un adecuado nivel de fertilidad. Sin embargo, en los últimos años, la intensidad y uso agropecuario ha provocado cambios en sus características, evidenciando deficiencias actuales de algunos elementos. En distintos momentos se han realizado trabajos y publicaciones de mapas de suelos, mostrando el contenido de fósforo extractable (P). En el año 2010 y 2011, INTA y la Asociación Civil FERTILIZAR llevaron adelante un proyecto de muestreo de suelos geo referenciado para comparar la condición de suelos prístinos y agrícolas (Sainz Rozas et al. 2011 a y b; Sainz Rozas et al., 2013). Este trabajo mostró los cambios ocurridos en diversos parámetros de fertilidad edáfica en la región pampeana argentina por efecto de la agricultura. El objetivo de este artículo es realizar una caracterización general de la fertilidad de los suelos pampeanos en base a datos de análisis de suelos realizados en los últi-

mos años por el Laboratorio SUELOFERTIL, perteneciente a la Asociación de Cooperativas Argentinas (ACA) (<http://www.suelo-fertil.com.ar>).

Metodología

Para el presente análisis, se utilizó la base de datos de análisis de suelos cuyas características principales se describen a continuación:

- Los datos recolectados provienen de tres laboratorios de suelos ubicados en Pergamino (Buenos Aires), Tres Arroyos (Buenos Aires) y Hernando (Córdoba).
- La cobertura geográfica de las muestras comprende más de 500 localidades distribuidas en las provincias de Buenos Aires, Santa Fe, Córdoba, Entre Ríos, La Pampa, y otras vecinas en la región pampeana argentina.
- Las muestras de suelo incluidas en este trabajo son las recibidas desde el año 2000 a 2015 inclusive, o sea en 16 años.

Análisis de datos

Para el análisis se consideraron los siguientes parámetros de fertilidad edáfica: i) materia orgánica (MO) (Walkley y Black) y P Bray-1 (Bray y Kurtz). La base de datos incluye más de 130 mil muestras. En todos los casos, la profundidad de muestreo considerada fue de 0 a 20 cm.

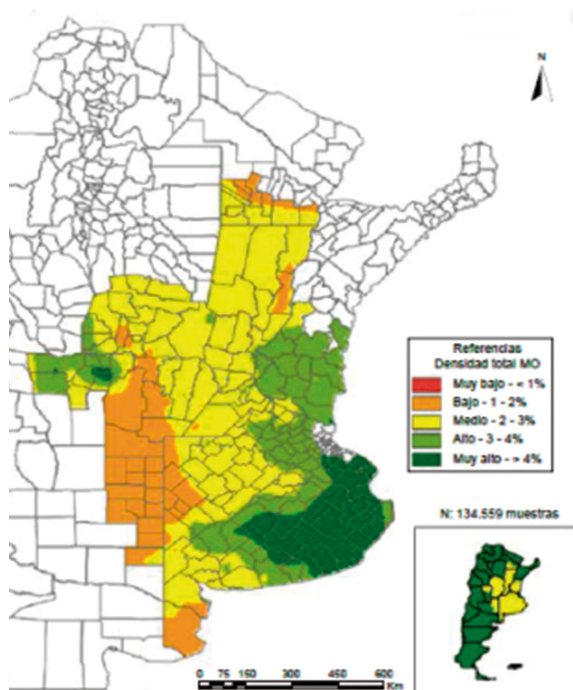
Resultados

Materia orgánica

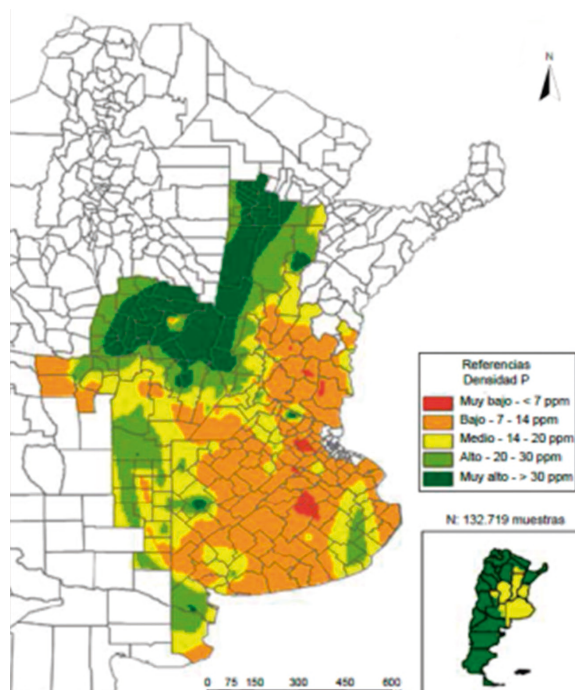
Como puede apreciarse en la Figura 1, el contenido de MO aumenta desde el oeste hacia el este y desde el norte de la región hacia el sur y sudeste de Buenos Aires. Esto puede ser explicado principalmente por la diferencia en la textura del suelo, más gruesa en el oeste y fina en el este; la temperatura, mayor al norte y menor al sur; y la precipitación que disminuye desde el noreste hacia el sudoeste. Los niveles observados para cada región coinciden con los reportados en el relevamiento realizado por Sainz Rozas et al. (2011a) en suelos agrícolas, quienes reportaron pérdidas del 36% al 53% de Materia Orgánica al comparar los suelos agrícolas con situaciones prístinas.

Fósforo extractable (P)

En el caso del P extractable, se presenta el mapa para la base 2000-2015 (Figura 2) y una subdivisión de las muestras en dos periodos: i) 2000 a 2005 y ii) 2011 a 2015 (Figura 3). El mapa 2000-2015 muestra valores promedios bajos y muy bajos en una gran extensión de Buenos Aires, Entre Ríos y sur de Santa Fe, valores medios para la zona centro y sur de Córdoba y este de La Pampa y valores muy altos en el centro-oeste y centro-norte de Santa Fe y norte de Córdoba (Figura 2). Comparativamente entre periodos (Figura 3), se observan cambios en algunas zonas como el sur de Córdoba, este de la Pampa, oeste de Buenos Aires y centro de Santa Fe, las cuales disminuyeron su nivel promedio de Fósforo. La comparación con el relevamiento de Sainz Rozas et al. (2011b) no muestra mayores diferencias. Este nutriente varía en el mediano plazo de acuerdo a la utilización que se haga del mismo, en la medida que la extracción de los cultivos es mayor que lo aplicado por fertilizantes, el balance es negativo y los análisis de suelo así lo muestran. Esta situación, refleja lo sucedido a nivel país con los balances de P, donde la reposición del nutriente, en el mejor de los casos, no supera el 70% de la extracción por cosecha, y ha variado entre 40% y 60% en la década del 2000-2010 (García y González Sanjuán, 2013).



Mapa de materia orgánica del suelo (MO) en capa superficial. Período 2000-2016. Base de datos Laboratorio SUELOFERTIL.



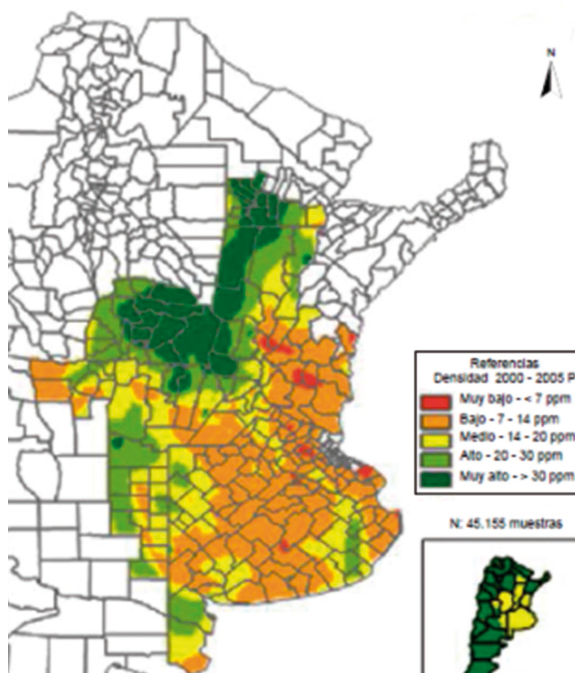
Mapa de P extractable (Bray-1) en capa superficial (0-20 cm). Período 2000-2015. Base de datos Laboratorio SUELOFERTIL.

Comentarios finales

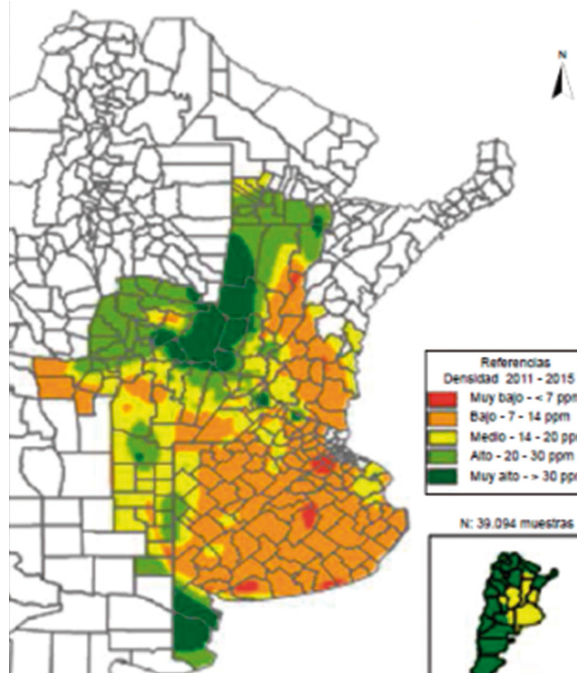
El relevamiento realizado indica que los niveles de MO varían regionalmente y son similares a los observados en relevamientos recientes. **Los niveles de P extractable muestran una amplia área de la región pampeana con**

valores menores de 15 ppm P Bray-1, confirmando la generalizada caída de disponibilidad de este nutriente respecto a los niveles originales. El compendio de este tipo de información permite caracterizar el estado de fertilidad de los suelos y monitorear los cambios de algunas variables edáficas

contribuyendo al conocimiento del recurso suelo y a la toma de decisiones en el manejo de nutrientes. **Es importante recordar que el suelo es un recurso valioso y escaso, por lo cual, el cuidado del mismo debería ser prioridad para asegurar su productividad para las generaciones actuales y futuras.**



Mapa de P extractable (Bray-1) en capa superficial (0-20 cm). Período 2000-2005. Base de datos Laboratorio SUELOFERTIL.



Mapa de P extractable (Bray-1) en capa superficial (0-20 cm). Período 2011-2015. Base de datos Laboratorio SUELOFERTIL.



La Mateo Barra cerró un año de mucho trabajo y capacitación

Reunidos en la Sucursal Cotagro de Las Perdices, los integrantes de la Juventud Agraria Cooperativista Mateo Barra, despidieron el año, un año 2018 de intensas actividades, viajes y capacitaciones, con marcado crecimiento en la cantidad de jóvenes y donde fueron muchas las reuniones, donde lograron ponerse en marcha distintos proyectos y actividades previstas en el Plan de Acción.

En las Perdices, los jóvenes fueron recibidos por el Jefe de la Sucursal local, Ezequiel Romero, quien adelantó los principales desafíos de la Sucursal, que cumplió sus primeros 25 años. A renglón seguido se trataron los temas incluidos en el Orden del Día, para terminar compartiendo el almuerzo, música y actividades integradoras durante la tarde.

De igual modo participaron en gran número luego, de la despedida del año de la Cooperativa, realizada en instalaciones del Club Defensores, donde se reunió

la familia de Cotagro a despedir el año transcurrido. Además de las distintas actividades y proyectos desarrollados por la Juventud, Lucía Nicolino siguió participando activamente del CCJ, desarrollando planes y proyectos desde

este Consejo, para el crecimiento de las juventudes de la zona y del país. Muchos y variados son los desafíos para el presente año, que ya pinta con viajes, capacitación y mucho crecimiento.



FUENTE: Receta de Jimena Montevede para @maniparami

Las Recetas de Cotagro

Scons de queso y maní

DIFICULTAD 

Ingredientes

- 300 gr. de harina leudante
- 50 gr. de maní picado
- 120 gr. de manteca
- 1 huevo
- 75 cc. de leche más jugo de limón
- 112 limón
- 200 gr. de queso en hebra mix

Procedimiento

En un recipiente mezclar la leche y el jugo de limón hasta que se corte.

Reservar.

Mezclar en un bol la harina, el queso y la manteca, desmenuzar y formar una arena húmeda, luego en el centro verter el huevo y la leche con el limón y los maníes picados.

Formar una masa, cortar en triángulos gruesos y hornear en horno de 180° por 15 minutos.



RESERVÁ TU VIAJE HOY Y CONGELÁ EL PRECIO EN QQ

COMPRÁ UN VIAJE DE PLACER O CAPACITACIÓN TÉCNICA
EN COOVAECO Y PAGALO EN 3 COSECHAS.



EN QQ DE SOJA 

1^{ra} cuota
al reservar

2^{da} cuota
en mayo 2019

3^{ra} cuota
en mayo 2020



EN QQ DE TRIGO 

1^{ra} cuota
al reservar

2^{da} cuota
en enero 2019

3^{ra} cuota
en enero 2020

CONSULTÁ EN TU COOPERATIVA

A través de
cooperativas
adheridas a  ASOCIACION de
COOPERATIVAS
ARGENTINAS

HUMOR

COTAGRITO SE ENCUENTRA CON UN AMIGO EN LA PLAZA:

¡HOLA COTAGRITO!
¿EN ÉSTAS VACACIONES QUE
VAS A HACER?

MIRA, TENGO GANAS DE IR
COMO EL AÑO PASADO A
HAWAI...

EL AÑO PASADO
¿FUISTE A HAWAI?

NO, PERO TAMBIÉN TENÍA
MUCHISIMAS GANAS...

